

第40期 中間事業報告書

(平成16年4月1日から
平成16年9月30日まで)

株主メモ

決 算 期	3月31日
定 時 株 主 総 会	6月
配 当 金 受 領 株 主 確 定 日	3月31日 中間配当を実施するときは9月30日
名 義 書 換 代 理 人	東京都中央区八重洲一丁目2番1号 みずほ信託銀行株式会社
同 事 務 取 扱 場 所	東京都中央区八重洲一丁目2番1号 みずほ信託銀行株式会社 本店証券代行部
(郵 便 物 送 付 先) 電 話 お 問 合 わ せ 先	(〒135 - 8722) 東京都江東区佐賀一丁目17番7号 みずほ信託銀行株式会社 証券代行部 電話 (03) 5213 - 5213 (代表)
同 取 次 所	みずほ信託銀行株式会社 全国各支店 みずほインベスターズ証券株式会社 本店および全国各支店
公 告 掲 載 新 聞	日本経済新聞
貸借対照表および損益計算書は当社のホームページ (http://www.enshu-truck.co.jp/) でもご覧いただけます。	

株主の皆さまへ



株主の皆さまには、ますますご清栄のこととお慶び申し上げます。

ここに当中間期の業績につきましてご報告申し上げます。

当中間期におけるわが国経済は、6月後半からの猛暑効果もあり、概して好調な基調で推移しましたが、米国景気の減速、原油価格の高騰など不安材料も顕在化し、先行き予断を許さない傾向にもあります。

当物流業界も、原油および天然ゴムの上昇による原価のアップ、環境・安全規制の強化に伴う車輛修繕費の増加が収益を圧迫し、また運賃水準も引き続き軟調で、厳しい環境の中に置かれています。

このような環境下ながら、当社グループにおいては、戦略商品の開発に取り組みつつ、調達物流への進出、さらに荷主へのシステム化提案による購買管理業務支援、流通加工部門の取り組み強化など業務の裾野を広げ、総合物流業としての質的転換を鋭意進めてまいりました。

この結果、当中間期における連結営業収益は75億78百万円（前年同期比5.5%増）、連結営業利益は5億59百万円（前年同期比10.7%増）、連結経常利益は5億5百万円（前年同期比10.8%増）となりました。連結中間純利益は固定資産売却益も寄与し、3億12百万円（前年同期比28.3%増）

となりました。

セグメント別では、猛暑に伴うエアコンなど電化製品や飲料水の荷動きの活発化などもあって輸送部門の営業収益は50億39百万円（前年同期比9.7%増）となりました。

倉庫部門は、前期に立ち上げた「吉田配送センター」や、富士、細江などの新設倉庫の収益が寄与しましたが、総じて既存の倉庫は苦戦を強いられ、23億25百万円（前年同期比0.1%増）の微増となりました。

不動産部門他の営業収益は、2億13百万円（前年同期比19.1%減）となりました。期中、「可睡の杜」（静岡県袋井市）の第3期分譲に注力してまいりました。

一方、設備投資については細江倉庫（静岡県引佐郡）の新築や大道倉庫（埼玉県春日部市）の増築を行い、また環境規制の進展に応じ引き続き車輛の積極的な更新、増車を実施しました。

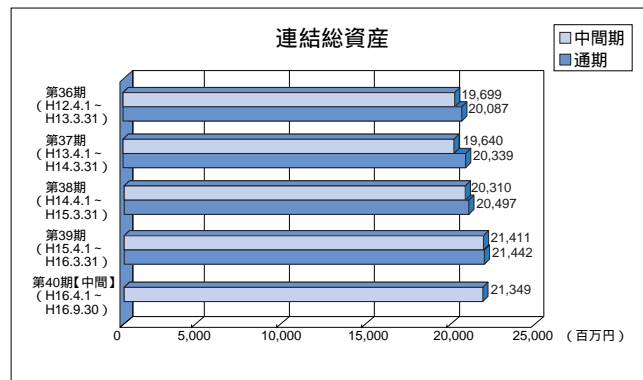
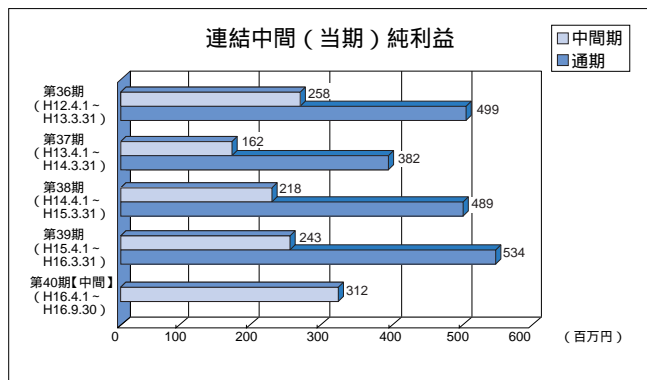
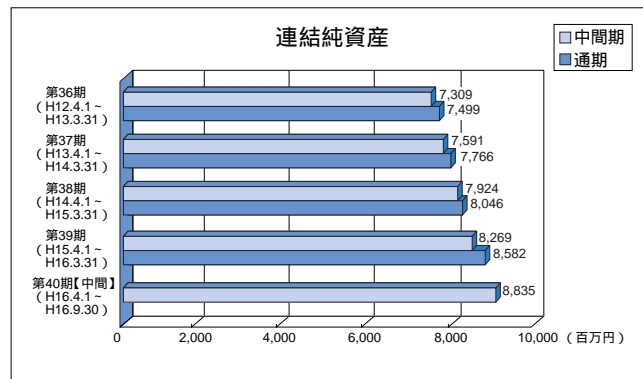
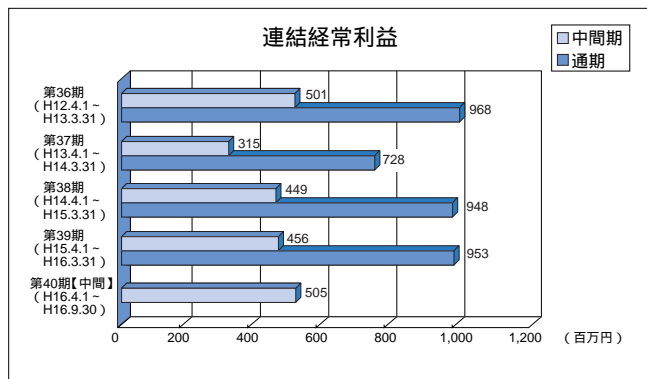
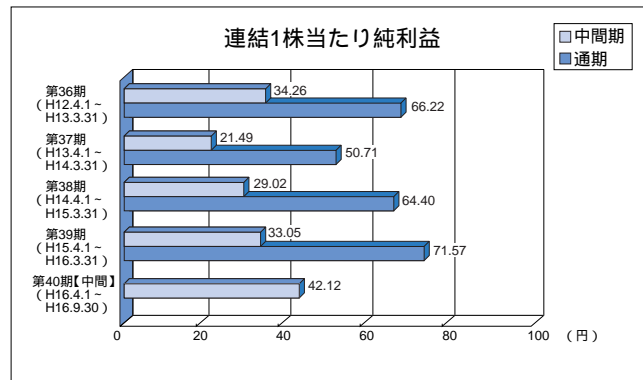
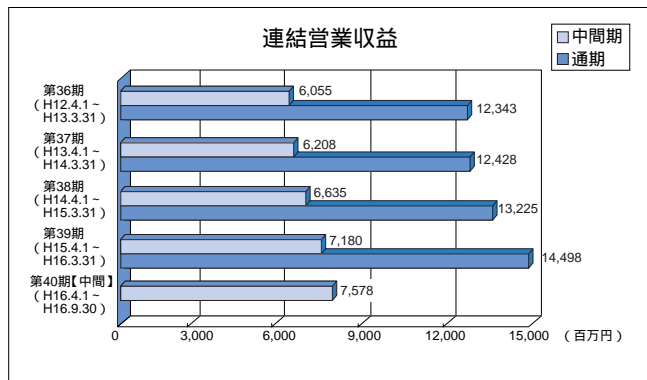
近年は景気低迷の長期化などにより市場規模を縮小させていると言われるものの、物流業界は依然成長が期待できる有望な分野であります。国内景気が必ずしも予断を許さない現在の状況にあって、競争の激化に伴う利益率の低下、環境・安全規制の強化や燃料費の高騰に伴う経費の増加など、対処すべき課題は山積しておりますが、当社グループにおいては、業務の効率化、財務体質の強化に取り組むとともに、提案営業の積極化による差別化戦略を一層推進し、グループの総合力を発揮、向上させていく所存でございます。

株主の皆さまにおかれましては、今後とも倍旧のご指導とご鞭撻を賜りますようお願い申し上げます。

平成16年12月

代表取締役社長 澤田邦彦

業績の推移（連結）



連結財務諸表

中間連結貸借対照表

(単位：千円)

科 目	前中間期 (平成15年9月30日現在)	当中間期 (平成16年9月30日現在)	前 期 (平成16年3月31日現在)
(資産の部)			
流動資産	3,877,167	3,844,671	3,837,586
現金及び預金	619,121	608,925	733,246
受取手形及び営業未収金	2,221,527	2,248,205	2,195,787
たな卸不動産等	707,543	631,715	663,058
繰延税金資産	57,597	56,198	55,499
その他	273,727	304,453	192,164
貸倒引当金	2,350	4,826	2,170
固定資産	17,534,529	17,504,520	17,605,192
有形固定資産	15,728,690	15,522,700	15,703,047
建物及び構築物	5,669,996	5,371,088	5,599,194
機械装置及び車輛運搬具	464,040	544,667	464,493
土地	9,523,487	9,545,515	9,547,734
建設仮勘定	26,698	8,646	49,094
その他	44,466	52,782	42,530
無形固定資産	308,698	345,655	361,200
投資その他の資産	1,497,140	1,636,164	1,540,945
投資有価証券	444,871	582,775	497,702
繰延税金資産	25,926	16,926	15,086
その他	1,028,313	1,039,126	1,030,226
貸倒引当金	1,970	2,664	2,070
資産合計	21,411,696	21,349,192	21,442,779

(注)(1) 記載金額は千円未満を切り捨てて表示しております。
(2) 有形固定資産の減価償却累計額 5,854,109千円
(3) 担保に供している資産 10,879,717千円
(4) 受取手形割引高 122,689千円

(単位：千円)

科 目	前中間期 (平成15年9月30日現在)	当中間期 (平成16年9月30日現在)	前 期 (平成16年3月31日現在)
(負債の部)			
流動負債	6,940,156	6,117,954	6,762,177
支払手形及び営業未払金	1,330,669	1,483,123	1,383,908
短期借入金	4,802,348	3,568,052	4,712,514
未払法人税等	233,306	277,863	249,017
賞与引当金	82,600	78,859	80,314
その他	491,233	710,056	336,423
固定負債	6,172,991	6,369,456	6,070,355
社 債	500,000	500,000	500,000
長期借入金	5,431,430	5,652,039	5,303,570
退職給付引当金	97,899	98,394	101,246
その他	143,661	119,022	165,538
負債合計	13,113,148	12,487,410	12,832,533
(少数株主持分)			
少数株主持分	29,409	26,620	28,147
(資本の部)			
資本金	1,284,300	1,284,300	1,284,300
資本剰余金	1,070,810	1,079,818	1,079,818
利益剰余金	5,983,693	6,482,097	6,226,963
株式等評価差額金	60,513	81,318	81,904
自己株式	130,178	92,373	90,887
資本合計	8,269,139	8,835,160	8,582,098
負債、少数株主持分及び資本合計	21,411,696	21,349,192	21,442,779

中間連結損益計算書

(単位：千円)

科 目	前中間期	当中間期	前 期
	自平成15年4月1日 至平成15年9月30日	自平成16年4月1日 至平成16年9月30日	自平成15年4月1日 至平成16年3月31日
(経常損益の部)			
営業損益の部			
営業収益	7,180,753	7,578,779	14,498,763
営業費用	6,675,069	7,019,117	13,514,214
営業原価	6,459,920	6,799,504	13,086,713
販売費及び一般管理費	215,149	219,613	427,500
営業利益	505,683	559,661	984,549
営業外損益の部			
営業外収益	11,486	15,652	82,837
受取利息・配当金	7,890	8,228	17,662
受取保険配当金	-	3,632	55,669
その他の営業外収益	3,596	3,791	9,506
営業外費用	60,695	69,426	114,231
支払利息	43,338	37,141	83,657
その他の営業外費用	17,357	32,285	30,574
経常利益	456,475	505,886	953,155
(特別損益の部)			
特別利益	16,657	108,904	70,316
特別損失	4,525	38,255	14,005
税金等調整前中間(当期)純利益	468,608	576,535	1,009,465
法人税、住民税及び事業税	233,637	267,891	485,399
法人税等調整額	3,397	2,164	4,135
少数株主損失	5,077	1,526	6,339
中間(当期)純利益	243,445	312,335	534,541

(注)(1)記載金額は千円未満を切り捨てて表示しております。

(2)1株当たり中間純利益 42円12銭

中間連結剰余金計算書

(単位：千円)

科 目	前中間期	当中間期	前 期
	自平成15年4月1日 至平成15年9月30日	自平成16年4月1日 至平成16年9月30日	自平成15年4月1日 至平成16年3月31日
(資本剰余金の部)			
資本剰余金期首残高	1,070,810	1,079,818	1,070,810
資本剰余金増加高	-	-	9,008
資本剰余金中間期末(期末)残高	1,070,810	1,079,818	1,079,818
(利益剰余金の部)			
利益剰余金期首残高	5,797,154	6,226,963	5,797,154
利益剰余金増加高	243,445	312,335	534,541
中間(当期)純利益	243,445	312,335	534,541
利益剰余金減少高	56,906	57,201	104,732
配当金	47,906	48,201	95,732
役員賞与金	9,000	9,000	9,000
利益剰余金中間期末(期末)残高	5,983,693	6,482,097	6,226,963

(注)記載金額は千円未満を切り捨てて表示しております。

中間連結キャッシュ・フロー計算書

(単位：千円)

科 目	前中間期	当中間期	前 期
	自平成15年4月1日 至平成15年9月30日	自平成16年4月1日 至平成16年9月30日	自平成15年4月1日 至平成16年3月31日
営業活動によるキャッシュ・フロー	574,244	579,911	1,197,309
投資活動によるキャッシュ・フロー	1,243,955	142,105	1,515,209
財務活動によるキャッシュ・フロー	542,432	845,680	325,211
現金及び現金同等物に係る換算差額	-	3,657	6,453
現金及び現金同等物の増減額	127,278	127,320	858
現金及び現金同等物の期首残高	711,388	712,246	711,388
現金及び現金同等物の中間期末(期末)残高	584,109	584,925	712,246

(注)記載金額は千円未満を切り捨てて表示しております。

個別財務諸表

中間貸借対照表

(単位：千円)

科 目	前中間期 (平成15年9月30日現在)	当中間期 (平成16年9月30日現在)	前 期 (平成16年3月31日現在)
(資産の部)			
流動資産	3,541,552	3,479,566	3,514,526
現金及び預金	462,483	449,461	585,936
受取手形	301,881	353,806	275,158
営業未収金	1,744,886	1,703,685	1,757,606
販売用不動産	172,353	619,443	652,788
その他のたな卸資産	534,872	12,095	10,063
前払費用	119,654	126,836	98,730
繰延税金資産	53,994	52,844	51,694
その他	152,826	165,173	83,848
貸倒引当金	1,400	3,780	1,300
固定資産	16,970,886	16,961,549	17,054,782
有形固定資産	15,230,901	15,041,843	15,216,810
建物	5,046,892	4,782,958	4,999,721
構築物	251,880	231,095	235,407
車輛運搬具	446,058	531,503	451,181
土地	9,412,377	9,434,405	9,436,624
建設仮勘定	26,698	8,646	49,094
その他	46,994	53,233	44,781
無形固定資産	292,210	333,854	347,435
投資その他の資産	1,447,774	1,585,851	1,490,535
投資有価証券	444,871	582,775	497,702
子会社株式	109,700	109,700	109,700
繰延税金資産	25,795	16,635	14,828
その他	869,377	879,381	870,375
貸倒引当金	1,970	2,640	2,070
資産合計	20,512,439	20,441,115	20,569,309

(注)(1) 記載金額は千円未満を切り捨てて表示しております。

(2) 有形固定資産の減価償却累計額	5,697,389千円
(3) 担保に供している資産	10,423,541千円
(4) 受取手形割引高	122,689千円
(5) 自己株式132千株を保有しております。	
(6) 子会社に対する金銭債権および金銭債務	短期金銭債権 10,660千円 短期金銭債務 42,463千円

(単位：千円)

科 目	前中間期 (平成15年9月30日現在)	当中間期 (平成16年9月30日現在)	前 期 (平成16年3月31日現在)
(負債の部)			
流動負債	6,594,393	5,659,795	6,376,560
支払手形	261,829	275,010	253,927
営業未払金	905,868	979,291	974,233
短期借入金	3,050,000	1,500,000	2,950,000
1年内返済長期借入金	1,597,156	1,867,820	1,563,872
未払法人税等	225,640	272,802	238,957
未払消費税等	51,894	55,254	44,494
賞与引当金	74,800	71,229	72,684
設備支払手形	95,516	412,264	66,556
その他	331,687	226,122	211,835
固定負債	5,715,736	6,015,733	5,679,866
社 債	500,000	500,000	500,000
長期借入金	4,974,175	5,298,316	4,913,081
退職給付引当金	97,899	98,394	101,246
その他	143,661	119,022	165,538
負債合計	12,310,130	11,675,528	12,056,426
(資本の部)			
資本金	1,284,300	1,284,300	1,284,300
資本剰余金	1,070,810	1,079,818	1,079,818
資本準備金	1,070,810	1,070,810	1,070,810
その他資本剰余金	-	9,008	9,008
利益剰余金	5,916,863	6,412,524	6,157,747
利益準備金	90,818	90,818	90,818
任意積立金	5,348,954	5,748,954	5,348,954
別途積立金	5,348,954	5,748,954	5,348,954
中間(当期)末処分利益	477,089	572,750	717,973
株式等評価差額金	60,513	81,318	81,904
自己株式	130,178	92,373	90,887
資本合計	8,202,308	8,765,587	8,512,882
負債及び資本合計	20,512,439	20,441,115	20,569,309

会社の概要

中間損益計算書

(単位：千円)

科 目	前中間期 (自平成15年4月1日 至平成15年9月30日)	当中間期 (自平成16年4月1日 至平成16年9月30日)	前 期 (自平成15年4月1日 至平成16年3月31日)
(経常利益の部)			
営業損益の部			
営業収益	6,613,103	6,919,934	13,354,591
営業費用	6,102,625	6,372,493	12,381,501
営業原価	5,904,717	6,167,400	11,993,973
販売費及び一般管理費	197,908	205,093	387,527
営業利益	510,477	547,440	973,089
営業外損益の部			
営業外収益	12,408	15,192	80,273
受取利息・配当金	7,739	8,130	14,276
受取保険配当金	-	3,632	55,669
その他の営業外収益	4,668	3,429	10,327
営業外費用	55,811	60,976	97,868
支払利息	38,498	32,353	73,805
その他の営業外費用	17,312	28,622	24,063
経常利益	467,074	501,656	955,494
(特別損益の部)			
特別利益	16,526	108,904	70,075
固定資産売却益	381	108,904	1,879
投資有価証券売却益	15,595	-	68,196
その他特別利益	550	-	-
特別損失	4,525	38,255	13,345
固定資産除却及び売却損	3,175	37,425	12,545
その他特別損失	1,350	830	800
税引前中間(当期)純利益	479,076	572,305	1,012,224
法人税、住民税及び事業税	225,995	262,909	470,842
法人税等調整額	3,142	2,582	3,551
中間(当期)純利益	256,223	311,978	544,933
前期繰越利益	220,866	260,772	220,866
中間配当額	-	-	47,826
中間(当期)未処分利益	477,089	572,750	717,973

(注)(1)記載金額は千円未満を切り捨てて表示しております。
(2)1株当たり中間純利益 42円08銭

株式の状況(平成16年9月30日現在)

会社が発行する株式の総数	17,600,000株
発行済株式の総数	7,546,000株
株主総数	780名

大株主(平成16年9月30日現在)

株 主 名	持 株 数(千株)	議決権比率(%)
有限会社スリーナイン	1,900	25.92
豊 田 順 介	1,400	19.10
豊 田 慶 造	332	4.52
豊 田 弘 子	247	3.37
株式会社袋井倉庫	239	3.26
遠州トラック従業員持株会	193	2.63
澤 田 邦 彦	192	2.61
商工組合中央金庫	169	2.30
株式会社三井住友銀行	121	1.65
日本生命保険相互会社	100	1.36
日動火災海上保険株式会社	100	1.36

(注)当社は自己株式132千株を保有しております。

従業員の状況(平成16年9月30日現在)

従業員数	526名
------	------

役員の状況(平成16年12月1日現在)

代表取締役会長	豊 田 順 介
代表取締役社長	澤 田 邦 彦
常務取締役	寺 田 佳 史
取締役	神 谷 修 義
取締役	寺 田 正 彦
取締役	豊 田 重 雄
取締役	豊 田 慶 造
取締役	金 原 秀 樹
取締役	木 下 昭 二
取締役	筒 井 昭 良
取締役	落 合 岐 貞
常勤監査役	尾 崎 貞 義
監査役	上 原 夫 一
監査役	久 保 田 一

横浜営業所

平成9年、当社は三洋電機株式会社様との取引開始に伴い、横浜市の大黒埠頭に同社専用の製品配送センターを開設し、横浜事業所としてのスタートを切りました。

その後、川崎市内に移り、川崎営業所と改称、業務を行ってまいりましたが、今後の京浜地区における業務拡大を展望した場合、横浜港の近くに営業拠点を構えることが得策と考え、平成16年3月に横浜市鶴見区大黒町に事務所を移し、新たに横浜営業所として業務を開始しました。

横浜営業所は、当社の主要地盤である静岡県と関東圏を結ぶ国内拠点として、また横浜港を通じて海外との物流拡大を志向する当社内での役割をますます増大させています。



大阪営業所

当社は、平成14年8月、大阪市鶴見区に関係会社「遠州トラック関西㈱」を設立し、関西地区への本格的な進出を果たしました。

今期、グループとしての総合力をさらに発揮させるため、平成16年6月に当社直轄の営業拠点となる大阪営業所を大阪府門真市に開設しました。大阪営業所は今後、積水化学工業株式会社様との取引を基盤に、関西地区のみならず、中部、関東圏に繋がる保管・配送業務の一層の拡大に努めるとともに、当社の西日本における情報発信基地としての機能も向上させていく方針です。



株主様ご優待制度

毎年3月31日現在の株主の皆さまに対し、以下の基準により、静岡県袋井市において例年8月に開催される『ふくろい遠州の花火』の指定席入場券または、郷土の産品『クラウンマスクメロン』を贈呈いたしております。

ご所有株式数に応じて下記の中よりご希望の品1点をお選びください。

ご所有株式数	選択区分	ご優待品	数量
1,000株 ～1,999株	-	郷土の産品『クラウンマスクメロン』	2個
2,000株 ～4,999株		『ふくろい遠州の花火』指定席入場券	2枚
		郷土の産品『クラウンマスクメロン』	3個
5,000株以上		『ふくろい遠州の花火』指定席入場券	4枚
		郷土の産品『クラウンマスクメロン』	4個

毎年6月に株主様のご希望をおたずねします。

『ふくろい遠州の花火』指定席入場券は8月の開催日までに
ご送付いたします。(開催日当日に限り有効)

郷土の産品『クラウンマスクメロン』は、順次現品をご送付
いたします。